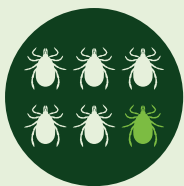


# NIE IGRAJ z kleszczem

wygraj z Kleszczowym  
Zapaleniem Mózgu

## KLESZCZOWE ZAPALENIE MÓZGU [KZM] groźna choroba odkleszczowa



Już co szósty kleszcz  
może być zakażony  
wirusem KZM.<sup>1</sup>



Liczba osób zakażonych wirusem  
w Polsce wzrasta, a faktyczna  
liczba zakażonych jest  
niedoszacowana.<sup>2,3</sup>



Wystarczy kilka minut – można zarazić się  
praktycznie od razu w momencie ukłucia  
przez zakażonego kleszcza  
(wirusy KZM bytują w gruczołach ślinowych  
kleszczy).<sup>7,9</sup>

### KZM PRZEBIEGA W DWÓCH ETAPACH:<sup>7,8,9</sup>

**1**  
Objawy grypopodobne:  
gorączka oraz ból głowy,  
ból mięśni i stawów.



**2**  
Objawy neurologiczne:  
gorączka, ból głowy, nudności, drgawki,  
porażenie kończyn i mięśni dźwigających  
głowy, mięśni oddechowych, zaburzenia  
świadomości, a nawet śpiączka.

### SKUTKI ZDROWOTNE

Zapalenie opon mózgowo-rdzeniowych  
i mózgu, co może prowadzić do  
niepełnosprawności, a nawet śmierci.<sup>5,7</sup>

### LECZENIE

Nie ma skutecznego leku  
na KZM, a chorobę leczy się  
tylko objawowo.<sup>6</sup>

### PROFILAKTYKA

Szczepienia  
niemal w 100% chronią  
przed zachorowaniem na KZM.<sup>6,7,8</sup>

<sup>1</sup> Kleszcze przenoszą chorobę ośrodkowego układu nerwowego, kleszczowe zapalenie mózgu (KZM). Wywołującym ją wirusem zakażonych jest 3-15 proc. populacji kleszczy w Polsce. Dostęp 10 02 2018 <http://www.medonet.pl/zdrowie/zdrowie-dla-kazdego.kleszcz-ukaszanie-borelioza-czy-latwo-zachorowac-artykul,1722040,2.html> // <sup>2</sup> Narodowy Instytut Zdrowia Publicznego. Państwowy Zakład Higieny. Dostęp 10 02 2018 [http://wwwold.pzh.gov.pl/oldpage/epimeld/2016/Ch\\_2016.pdf](http://wwwold.pzh.gov.pl/oldpage/epimeld/2016/Ch_2016.pdf)  
<sup>3</sup> Narodowy Instytut Zdrowia Publicznego. Państwowy Zakład Higieny. Większość zachorowań na kleszczowe zapalenie mózgu nie jest wykrywana w Polsce, dostęp 24.01.2019 <http://szczepienia.pzh.gov.pl/wiekszosc-zachorowan-na-kleszczowe-zapalenie-mozgu-nie-jest-wykrywana-w-polsce/> // <sup>4</sup> WHO. State of the art of the new vaccines: Research & Development 2003. Dostęp 10 02 2018 [http://apps.who.int/iris/bitstream/10665/69348/1/WHO\\_IVB\\_06.01\\_eng.pdf](http://apps.who.int/iris/bitstream/10665/69348/1/WHO_IVB_06.01_eng.pdf)  
<sup>5</sup> Süß J. Tick-borne encephalitis 2010: Epidemiology, risk areas, and virus strains in Europe and Asia-An overview. // Ticks Tick Borne Dis 2011; 2: 2-15 // <sup>6</sup> Kaiser R. Tick-borne encephalitis. Infect Dis Clin North Am 2008; 22: 561-75  
<sup>7</sup> Zajkowska J., Czupryna P., Kleszczowe zapalenie mózgu – epidemiologia, patogenez, obraz kliniczny, diagnostyka, profilaktyka i leczenie. Forum Zakażeń 2013;4(1):21-27 // <sup>8</sup> Zajkowska J., Kleszczowe zapalenie mózgu – ryzyko i skutki zachorowania u dzieci, Pediaatria po Dyplomie, wydanie specjalne, październik 2014;18(suppl. 2): // <sup>9</sup> Zajkowska J., Pokucie przez kleszcza a ryzyko wystąpienia kleszczowego zapalenia mózgu. Jak uchronić się przez pokuciem i zachorowaniem. Forum Zakażeń 2015;6(2):103-109 // <sup>10</sup> NIZP-PZH <https://bit.ly/2F0dg7s> // <sup>11</sup> [http://www.pzh.gov.pl/wp-content/uploads/2018/11/borelioza\\_z\\_lyme\\_2018.pdf](http://www.pzh.gov.pl/wp-content/uploads/2018/11/borelioza_z_lyme_2018.pdf). Dostęp: 26.03.2020

# NAJBARDZIEJ NIEBEZPIECZNE CHOROBY PRZENOSZONE PRZEZ KLESZCZE?

## RÓŻNICE

### BORELIOZA<sup>7, 11, 12</sup>

może prowadzić do powikłań neurologicznych, zapalenia stawów lub mięśnia sercowego.

Jedynym zabezpieczeniem jest szybkie usunięcie wklutego kleszcza (przed upływem 12 h).

CHOROBA BAKTERYJNA  
– jest leczona antybiotykami.



OBJAWY



PROFILAKTYKA



LECZENIE

### KZM<sup>8</sup>

atakuję ośrodkowy układ nerwowy, może powodować zapalenie opon mózgowo-rdzeniowych i mózgu, prowadząc do niepełnosprawności, a nawet śmierci.

Przed chorobą można zabezpieczyć się poprzez SZCZEPIENIE ochronne.

CHOROBA WIRUSOWA – nie ma leku na KZM, chorobę leczy się tylko objawowo.

W POLSCE WYSTĘPUJE 19 GATUNKÓW KLESZCZY, ale najczęściej ludzi atakują: kleszcz pospolity i łąkowy.

OD MARCA DO LISTOPADA tyle może trwać aktywność kleszczy.

SĄ NOSICIELAMI GROŹNYCH WIRUSÓW, BAKTERII I PIERWOTNIAKÓW. 2 najgroźniejsze choroby odkleszczowe to borelioza i kleszczowe zapalenie mózgu (KZM).



TEMPERATURA 5-7°C

to wtedy kleszcze wychodzą na żer i stają się groźne.

ŻYJĄ TEŻ W MIASTACH w miejskich parkach, przydomowych ogródkach.

ŻYJĄ W TRAWIE I NISKICH ZAROŚLACH, wchodzą na liście, lubią też miejsca przejściowe między dwoma różnymi typami roślinności: lasy graniczące z łąkami, polany, błonia nad stawami i jeziorami oraz zagajniki z zaroślami.

## JAK CHRONIĆ SIĘ PRZED UKŁUCIEM KLESZCZA?<sup>11</sup>



W lesie noś ubranie zakrywające całe ciało.



Wybieraj jasne kolory ubrań, które ułatwiają dostrzeżenie kleszcza.



Stosuj środki odstraszające kleszcze.



Uważaj w lasach i na łąkach.



Po pobycie na terenach zielonych dokładnie obejrzyj całe ciało i wytrzep ubranie.



Zaszczep się przeciw KZM.

## W RAZIE UKŁUCIA...<sup>10</sup>

Natychmiast usuń kleszcza, najlepiej za pomocą pęsety.

Chwyć go jak najbliżej skóry i pewnym, ale delikatnym ruchem wyciągnij.

Ranę po kleszczu należy zdezynfekować wodą utlenioną lub spirytusem salicylowym.

Miejsce ukłucia obserwuj przez najbliższe tygodnie. Jeśli pojawi się rumień, obrzęk, wysypka lub objawy grypowe udaj się do lekarza.

Organizatorzy kampanii:



Instytut Praw Pacjenta i Edukacji Zdrowotnej



Instytut Praw Pacjenta i Edukacji Zdrowotnej



Partner wspierający:

